



МЕЖДУНАРОДНЫЙ ФОРУМ-ВЫСТАВКА
СОЦИАЛЬНЫХ ТЕХНОЛОГИЙ | **СОЦИО** |

Развитие системы комплексной реабилитации и абилитации инвалидов, в том числе детей-инвалидов, в Свердловской области

Федосеева Оксана Борисовна,
Заместитель Министра социальной политики
Свердловской области

Екатеринбург
13-14 апреля 2023 года

Состояние инвалидности в Свердловской области на 01.01.2023 года

37 779 инвалидов I группы
(13,9%)

97 695 инвалидов II группы
(36,1%)

270 240 инвалидов
(6,4% населения)

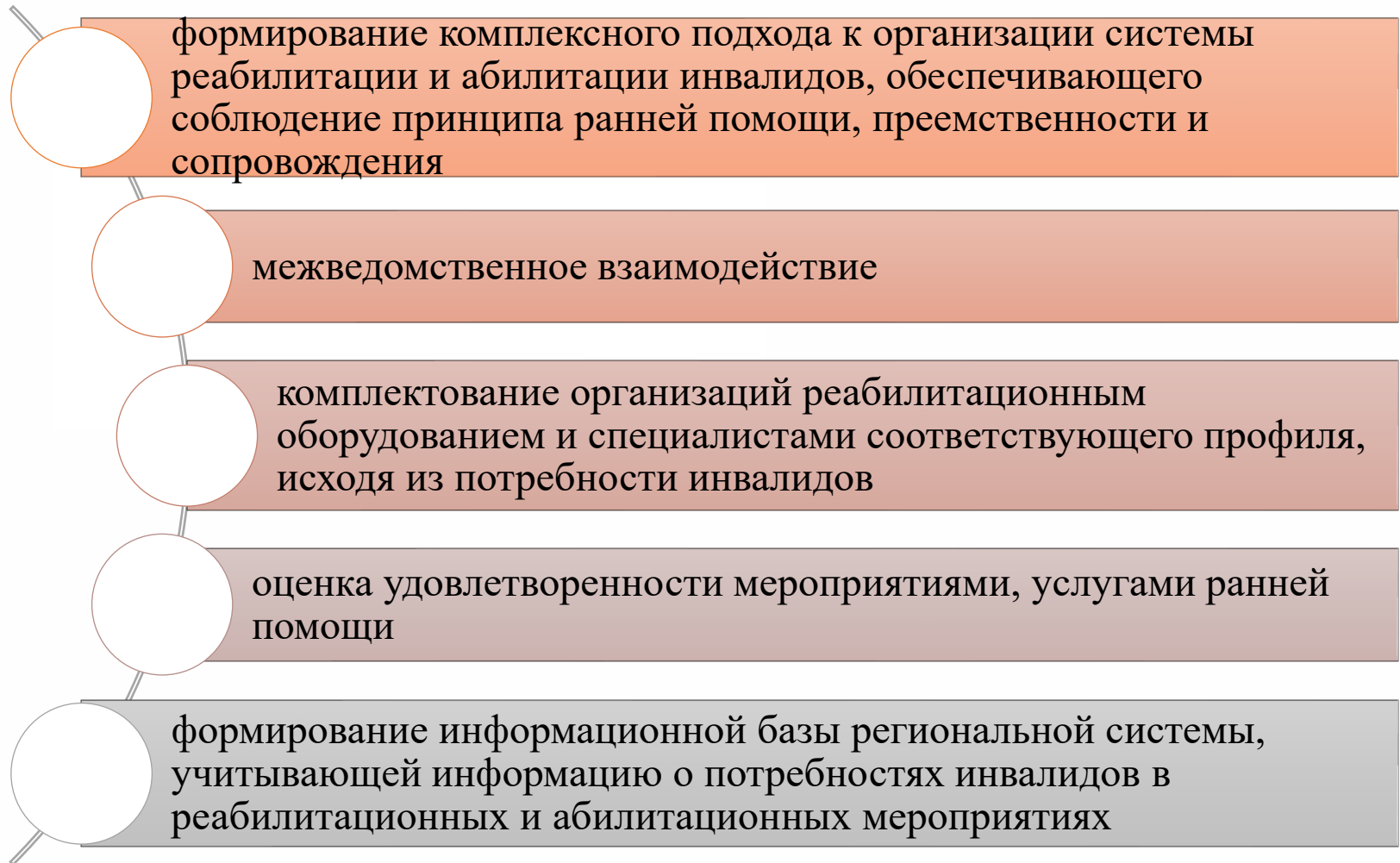
113 298 инвалидов III группы
(41,9%)

21 468 детей-инвалидов
(7,9%)

Структура первичной инвалидности в Свердловской области за 2022 год

Ранговое место	Взрослого населения	Детского населения
I	Злокачественные новообразования - 38%	Психические расстройства и расстройства поведения – 42,6%
II	Болезни системы кровообращения - 24,8%	Болезни нервной системы – 12,7%
III	Болезни костно-мышечной системы и соединительной ткани – 4,9% Болезни уха и сосцевидного отростка – 4,8% Болезни нервной системы - 4,3%	Врожденные пороки развития – 12,4%

Пилотный проект по отработке подходов к формированию системы комплексной реабилитации и абилитации инвалидов, в том числе детей-инвалидов



Комплексная программа Свердловской области «Доступная среда», утвержденная постановлением Правительства Свердловской области от 22.01.2014 № 23-ПП

Подпрограмма 2. Формирование и совершенствование системы комплексной реабилитации и абилитации инвалидов, в том числе детей-инвалидов, в Свердловской области

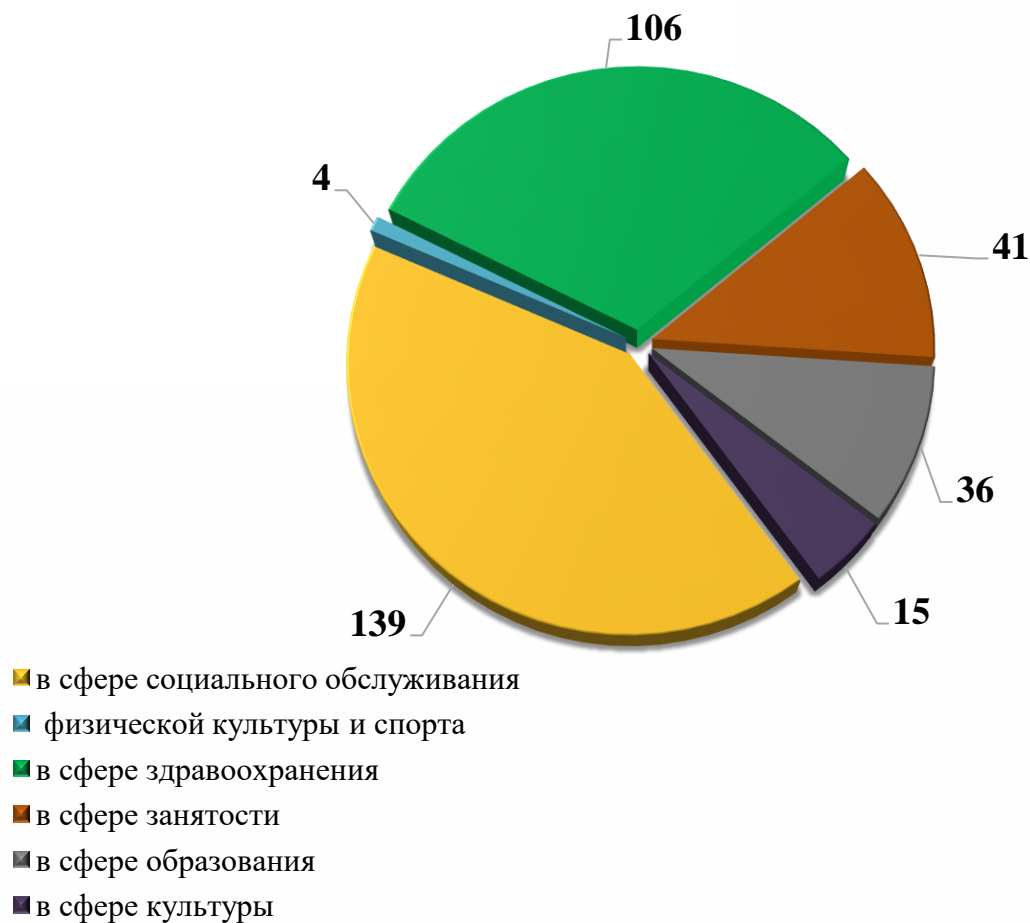
2017-2022 годы



Формирование условий для развития комплексной реабилитации и абилитации инвалидов и детей-инвалидов, ранней помощи и сопровождаемого проживания

- приобретение реабилитационного и абилитационного оборудования, компьютерной и оргтехники;
- подготовка кадров, обеспечивающих осуществление реабилитационных и абилитационных мероприятий, оказание услуг ранней помощи, сопровождаемого проживания;
- приобретение мебели и бытовой техники для организации сопровождаемого проживания;
- проведение социологических исследований, социальной рекламы по вопросам реабилитации и абилитации инвалидов

Система комплексной реабилитации и абилитации инвалидов, в том числе детей-инвалидов, в Свердловской области на 01.01.2023



Нормативное правовое регулирование системы комплексной реабилитации и абилитации инвалидов, в том числе детей-инвалидов, в Свердловской области

Концепции развития в Российской Федерации системы комплексной реабилитации и абилитации инвалидов, в том числе детей-инвалидов, на период до 2025 года, утвержденная распоряжением Правительства Российской Федерации от 18 декабря 2021 года № 3711-р

Закон Свердловской области от 19 декабря 2016 года № 148-ОЗ «О социальной защите инвалидов в Свердловской области»

Закон Свердловской области от 2 марта 2022 года № 14-ОЗ «О внесении изменений в статьи 2 и 6 Закона Свердловской области «О социальном обслуживании граждан в Свердловской области» и в подпункт 12 утвержденного им перечня социальных услуг, предоставляемых поставщиками социальных услуг в Свердловской области»

Стратегия развития системы социальной защиты населения Свердловской области на период до 2035 года, утвержденная постановлением Правительства Свердловской области от 07.11.2019 № 764-ПП

постановление Правительства Свердловской области от 01.07.2021 № 397-ПП «О реализации статьи 5-1 Закона Свердловской области от 19 декабря 2016 года № 148-ОЗ «О социальной защите инвалидов в Свердловской области»

Организации социального обслуживания Свердловской области, реализующие мероприятия ИПРА

Министерство
социальной политики
Свердловской области

139 учреждений, в т.ч.

3 стационарных учреждения для несовершеннолетних

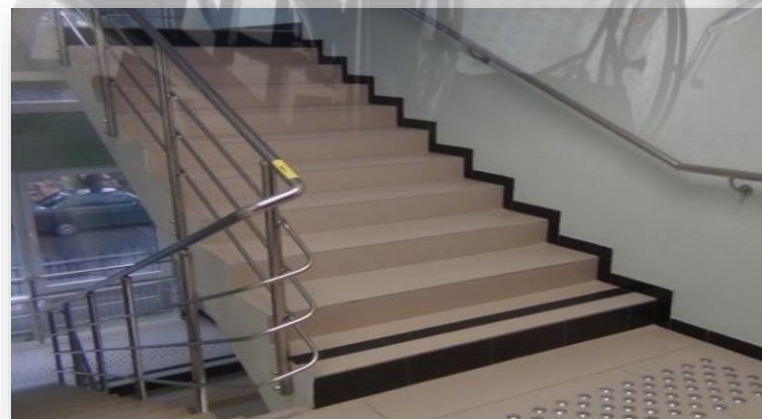
20 стационарных учреждений социального обслуживания

4 реабилитационных центра для детей и подростков
с ОВЗ

56 учреждений социального обслуживания семьи и детей

55 учреждений социального обслуживания граждан

Создание физической и информационной доступности для получения реабилитационных мероприятий в организациях Свердловской области



Подготовка специалистов, обеспечивающих реабилитационный процесс



ОБЛАСТНОЙ ЦЕНТР
РЕАБИЛИТАЦИИ ИНВАЛИДОВ
МЕРВЕИЧУК ДИНА ИВАНОВНА
ОБЛАСТНОЙ ПЕНЬК



ПРЕСС-СЛУЖБА



Оснащение организаций реабилитационным и абилитационным оборудованием



Трехуровневая система социальной реабилитации и абилитации инвалидов, в том числе детей-инвалидов, в сфере социальной защиты населения в Свердловской области



I УРОВЕНЬ – ТЕРРИТОРИАЛЬНЫЙ (МУНИЦИПАЛЬНЫЙ)

II УРОВЕНЬ - ОКРУЖНОЙ

III УРОВЕНЬ - РЕГИОНАЛЬНЫЙ

Технология «куратор случая»



- ❖ способствует **организации процесса** социальной реабилитации и абилитации в соответствии с ИПРА, **с учетом индивидуальных особенностей** и обстоятельств детей целевой группы
- ❖ **обеспечивает координацию** совместных действий по вопросам формирования **оптимального индивидуального** реабилитационного и абилитационного маршрута в организации социального обслуживания
- ❖ **обеспечивает взаимодействие** со специалистами организаций социального обслуживания Свердловской области, а также организаций других ведомств, входящих в систему реабилитации и абилитации, по оказанию помощи в решении проблем, связанных **с исполнением мероприятий ИПРА**

Социальные центры и пункты проката технических средств реабилитации



64 организации социального обслуживания

56 социальных пунктов проката

8 социальных центров проката

Прокатный фонд включает более 25,9 тыс. единиц ТСР

В 2022 году услугами социальных пунктов (центров) проката воспользовались 10 658 инвалидов

Ранняя помощь

Комплекс услуг, оказываемых на междисциплинарной основе детям с ограничениями жизнедеятельности и их семьям, и направленных на содействие физическому и психическому развитию детей, их вовлеченности в естественные жизненные ситуации, формирование позитивного взаимодействия и отношений детей и родителей, включение детей в среду сверстников и их интеграцию в общество, а также на повышение компетентности родителей и других непосредственно ухаживающих за ребенком лиц



Сопровождаемое проживание



предоставление социальных услуг,
услуг по реабилитации и абилитации,
образовательных услуг

социальное сопровождение

обеспечение максимально возможной
самостоятельности инвалида
в повседневной жизни

сохранение пребывания в домашней
среде



Региональный реестр реабилитационных и абилитационных мероприятий и услуг сопровождения инвалидов, а также организаций, предоставляющих указанные мероприятия и услуги инвалидам, в том числе детям-инвалидам

Перечень предоставляемых реабилитационных и (или) абилитационных мероприятий инвалидам (детям-инвалидам)

Перечень оказываемых услуг ранней помощи, сопровождения

Размещение в информационно-телекоммуникационной сети «Интернет»

