



МЕЖДУНАРОДНЫЙ ФОРУМ-ВЫСТАВКА
СОЦИАЛЬНЫХ ТЕХНОЛОГИЙ | **СОЦИО** |

КОМПЛЕКСНОЕ ЖИЗНЕУСТРОЙСТВО ЛЮДЕЙ С ИНВАЛИДНОСТЬЮ В МУНИЦИПАЛЬНОМ ОБРАЗОВАНИИ (СОПРОВОЖДАЕМОЕ ПРОЖИВАНИЕ, ЗАНЯТОСТЬ, ИНКЛЮЗИВНАЯ КУЛЬТУРА)

Докладчик: Симакова Вера Игоревна
Генеральный директор
АНО НПСПО "Благое дело"

Екатеринбург
13-14 апреля 2023 года

2 ДЕКАБРЯ, 2022

ВЛАДИМИР ПУТИН ПРОВЁЛ ВСТРЕЧУ С ИНВАЛИДАМИ И ПРЕДСТАВИТЕЛЯМИ ОБЩЕСТВЕННЫХ ОРГАНИЗАЦИЙ.

В фокусе внимания участников встречи – социальная интеграция людей с ограничениями по здоровью, инклюзивное образование, реабилитация, меры государственной и негосударственной поддержки инвалидов, в том числе ветеранов боевых действий, их трудоустройства, развития профессиональных навыков и предпринимательских компетенций.



ПОРУЧЕНИЯ ПО ИТОГАМ ВСТРЕЧИ

1. Анализировать имеющиеся возможности для создания в субъектах Российской Федерации творческих инклюзивных центров с учетом опыта арт-поместья «Новые берега» (Пензенская область).

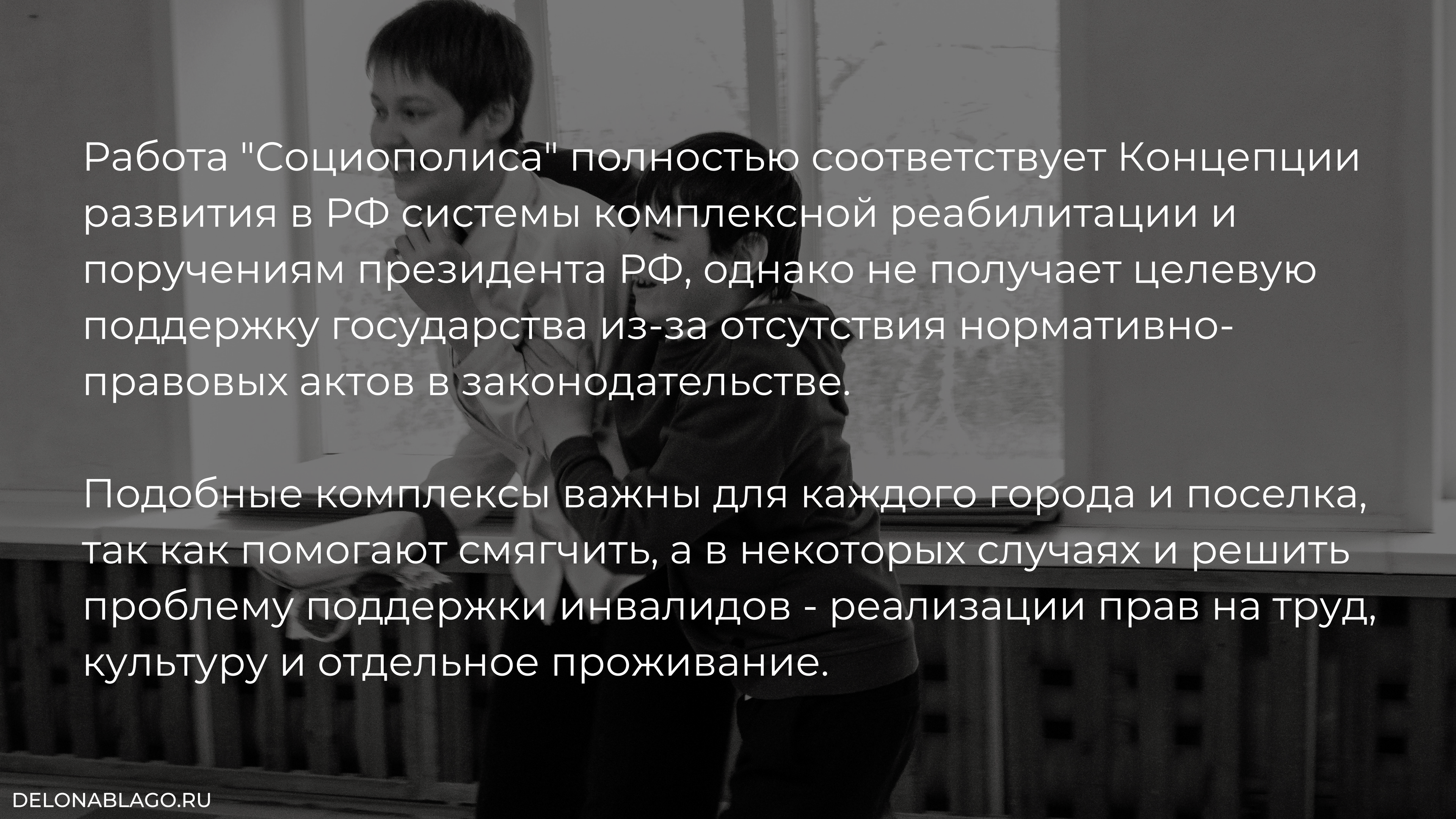
2. Обеспечить нормативно-правовое регулирование новых видов занятости инвалидов и их социального обслуживания, в том числе предусматривающих выполнение инвалидами простых видов трудовой деятельности со значительной помощью других лиц (социальная занятость) и организацию для инвалидов сопровождаемого проживания.





МОДЕЛЬ:

"СОЦИОПОЛИС"



Работа "Социополиса" полностью соответствует Концепции развития в РФ системы комплексной реабилитации и поручениям президента РФ, однако не получает целевую поддержку государства из-за отсутствия нормативно-правовых актов в законодательстве.

Подобные комплексы важны для каждого города и поселка, так как помогают смягчить, а в некоторых случаях и решить проблему поддержки инвалидов - реализации прав на труд, культуру и отдельное проживание.

НАШИ ЦЕЛИ

Организация комплексной инклюзии людей с инвалидностью в Свердловской области, включая трудоустройство, социокультурную адаптацию и сопровождаемое проживание в партнерстве с местным сообществом

Распространение опыта социального комплекса по жизнеустройству людей с инвалидностью



ОСНОВНЫЕ НАПРАВЛЕНИЯ РАБОТЫ АНО "БЛАГОЕ ДЕЛО"

1 РЕМЕСЛЕННЫЕ МАСТЕРСКИЕ

Социальная занятость и трудоустройство людей с инвалидностью

3 ИНКЛЮЗИВНАЯ КУЛЬТУРА

Инклюзивные культурные мероприятия и занятия в творческих студиях для людей с инвалидностью

2 СОПРОВОЖДАЕМОЕ ПРОЖИВАНИЕ

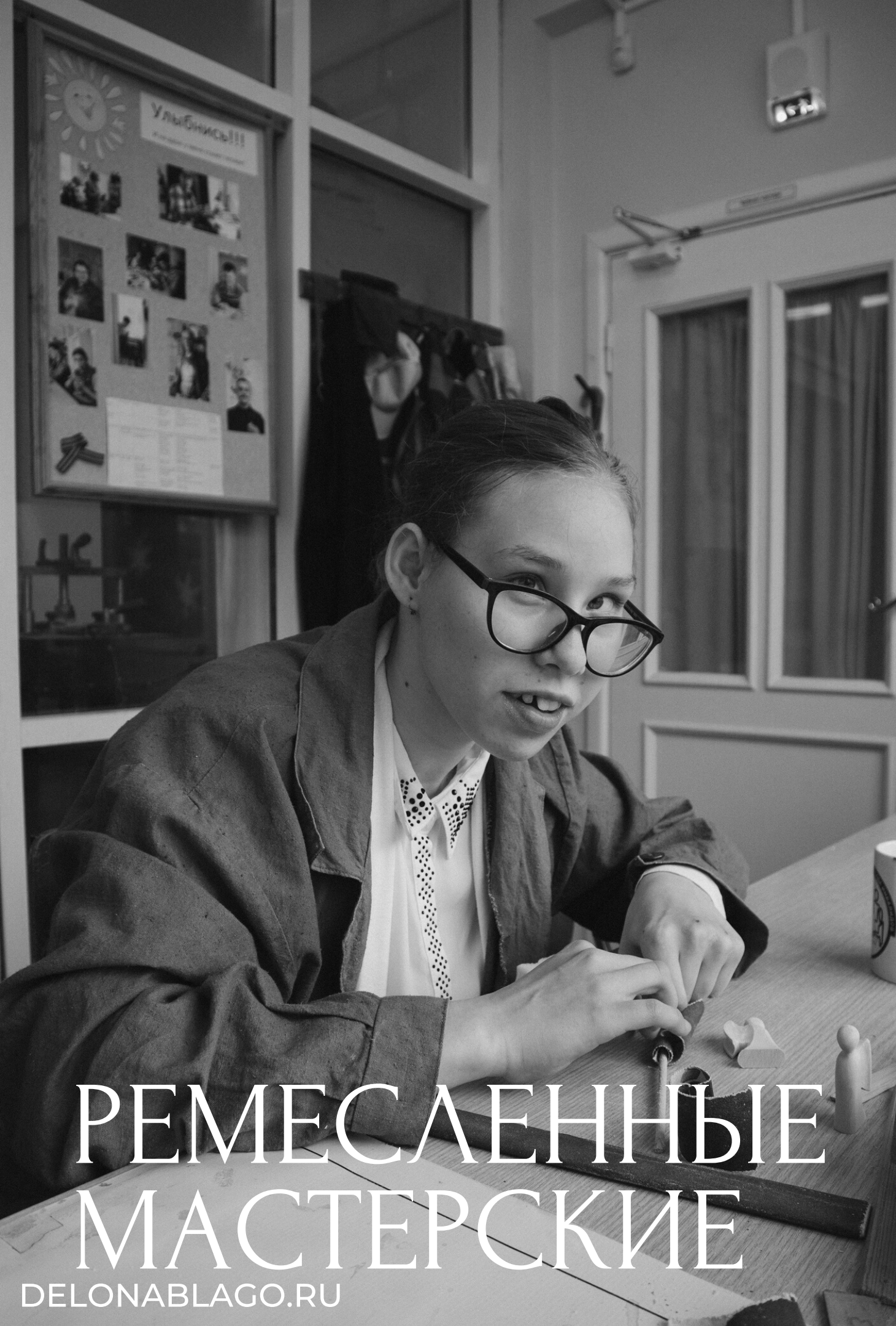
Обучение людей с инвалидностью максимально возможному самостоятельному проживанию

4 ОБРАЗОВАНИЕ СПЕЦИАЛИСТОВ СОЦИАЛЬНОЙ СФЕРЫ

Обучение специалистов социальной сфере работе с людьми, имеющими инвалидность и распространение опыта

Ремесленные
мастерские





РЕМЕСЛЕННЫЕ МАСТЕРСКИЕ

DELONABLAGO.RU

6 РЕМЕСЛЕННЫХ МАСТЕРСКИХ

Сопровождаемая трудозанятость, трудоустройство, профориентация и реабилитация взрослых людей с инвалидностью и школьников из коррекционных школ, производство сувенирной продукции.

Мастерские оснащены всем необходимым оборудованием - станки, инструменты и специально оборудованные рабочие места.

- Деревообрабатывающая мастерская
- Швейная мастерская
- Мастерская шерсти и фетра
- Сувенирная мастерская
- Бумажная мастерская
- Керамическая мастерская



СОЦИАЛЬНАЯ ЗАНЯТОСТЬ

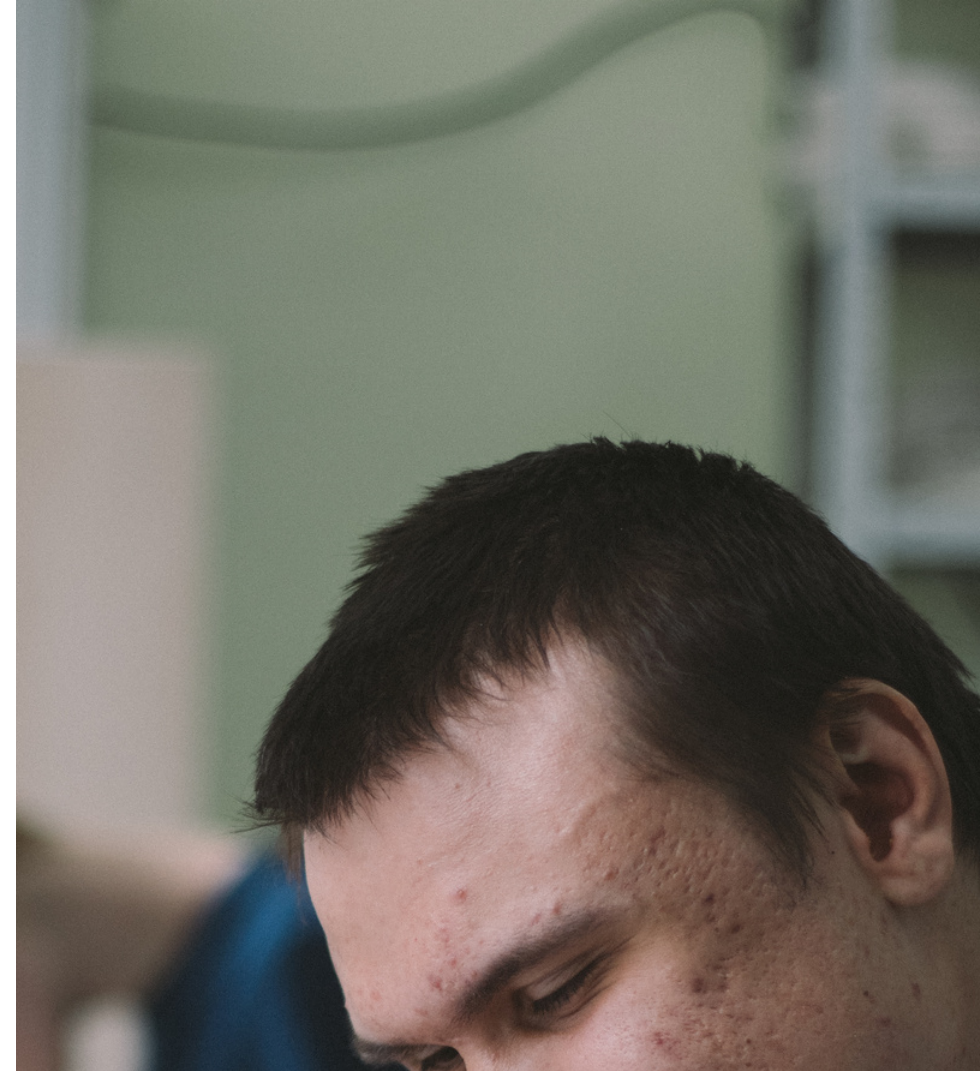
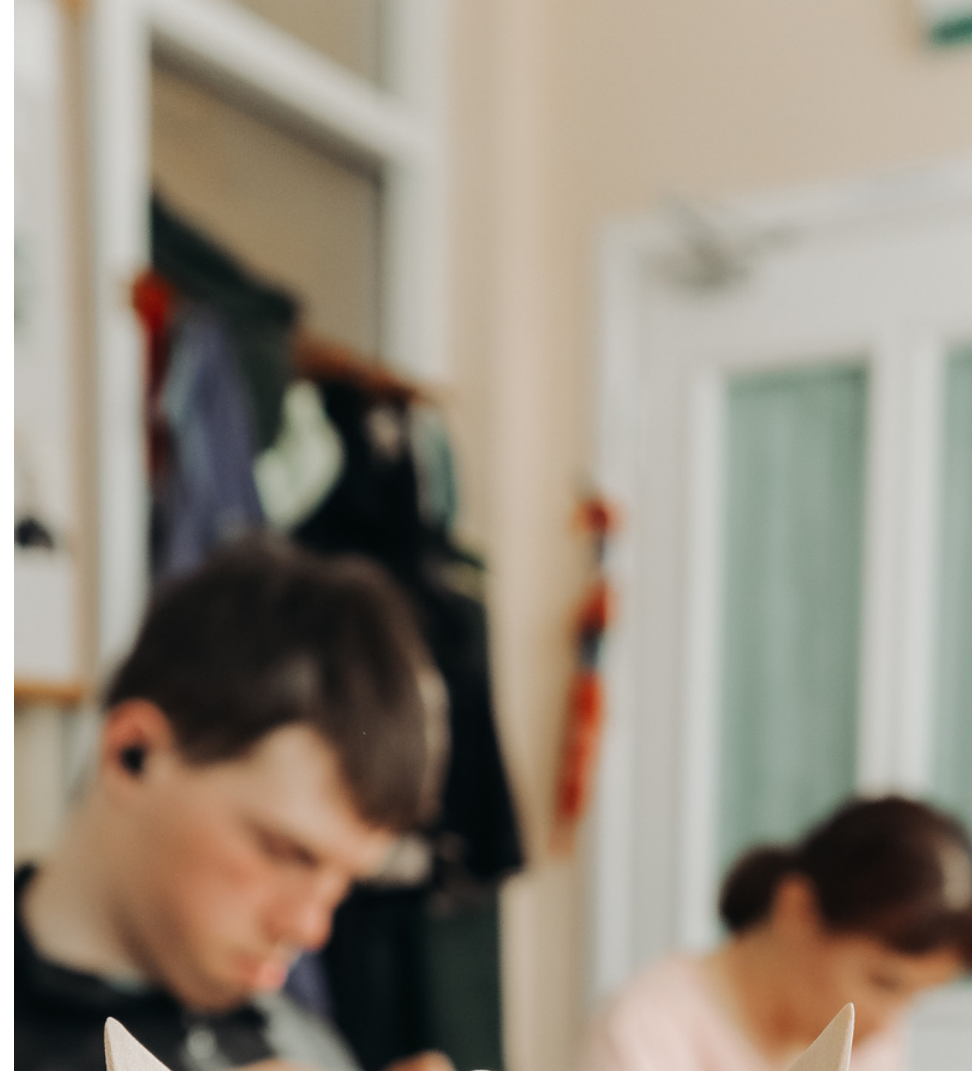
Организованы занятия по социальной занятости для детей и взрослых с инвалидностью. Ребята осваивают простые трудовые операции и помогают в благоустройстве территории



СОПРОВОЖДАЕМОЕ ТРУДОУСТРОЙСТВО

В ремесленных мастерских организована сопровождаемая трудозанятость для взрослых людей с инвалидностью, которые производят гуманитарную помощь для фондов, НКО и общественных организаций УрФО, а так же продукцию для продажи в магазинах и маркетплейсах







СОЦИАЛЬНО- БЫТОВАЯ МАСТЕРСКАЯ

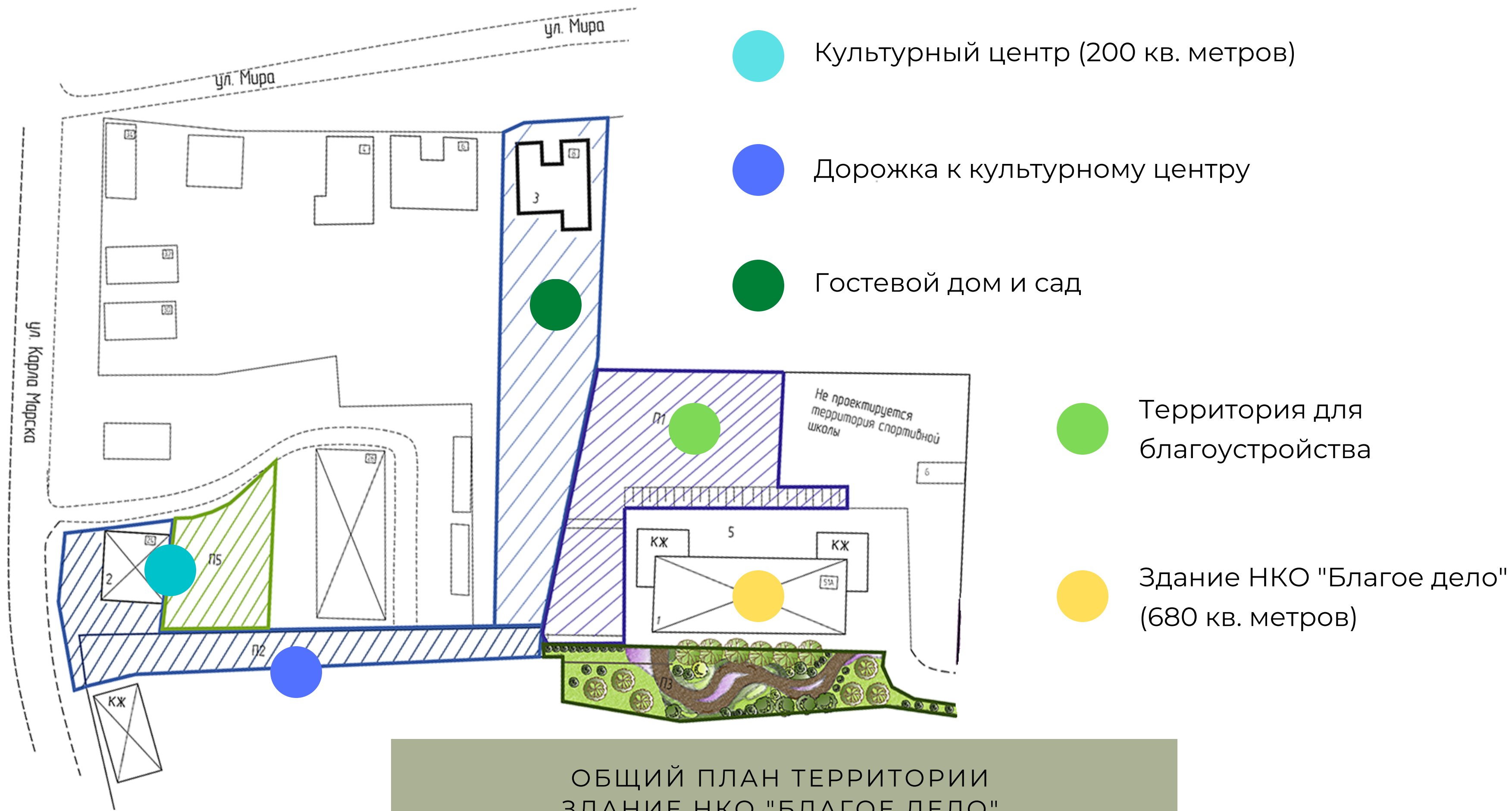
Обучение взрослых людей с инвалидностью приготовлению пищи, мытью посуды, уборке и другим социально-бытовым навыкам.



АГРАРНАЯ МАСТЕРСКАЯ

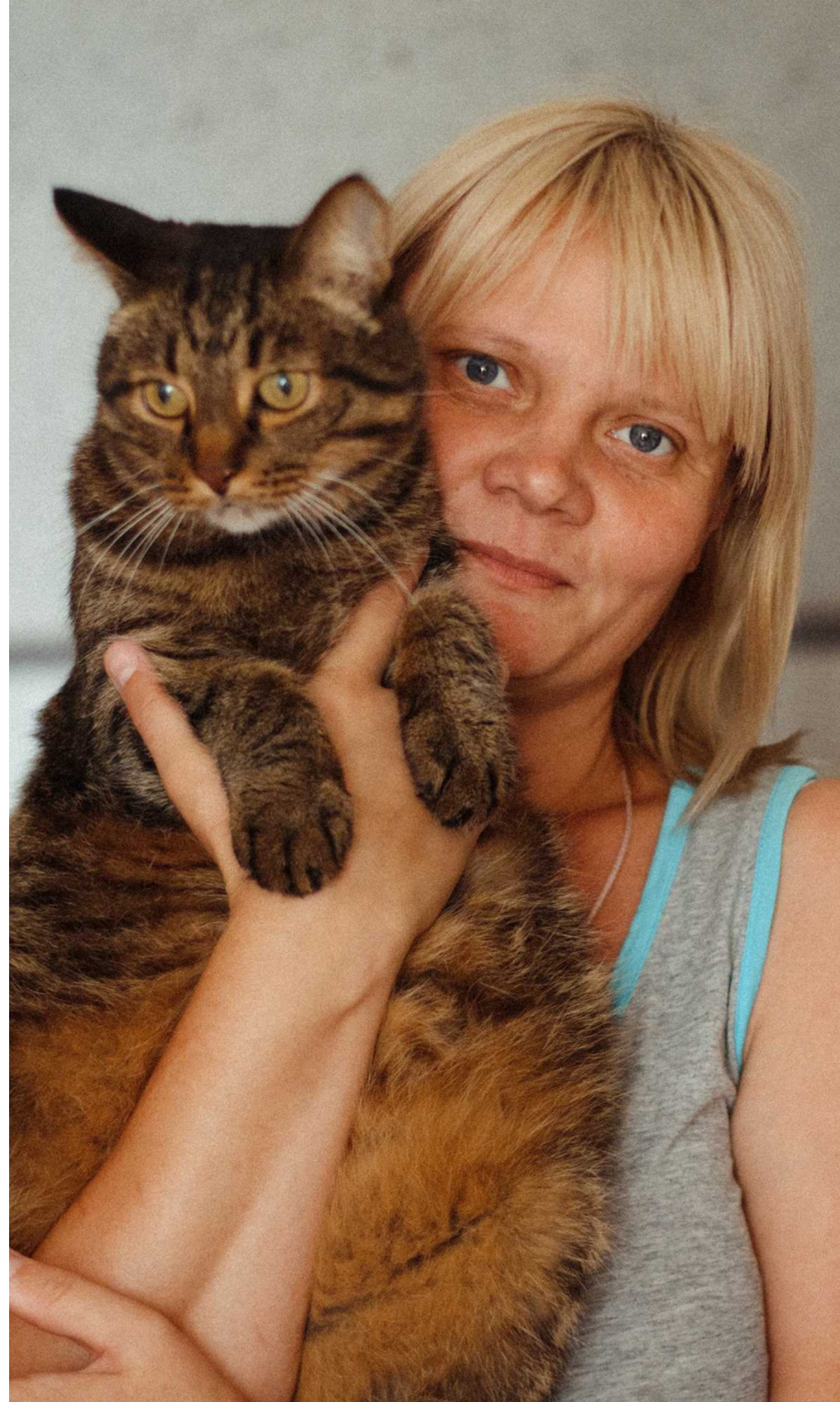
В летний сезон, в саду открывается аграрная мастерская, тут люди с инвалидностью обучаются посадке и уходу за растениями выращивают зелень и овощи для социально-бытовой мастерской, готовят гербарии и сухие растения для бумажной и сувенирной мастерской, обучаются работе с садовым инструментом.

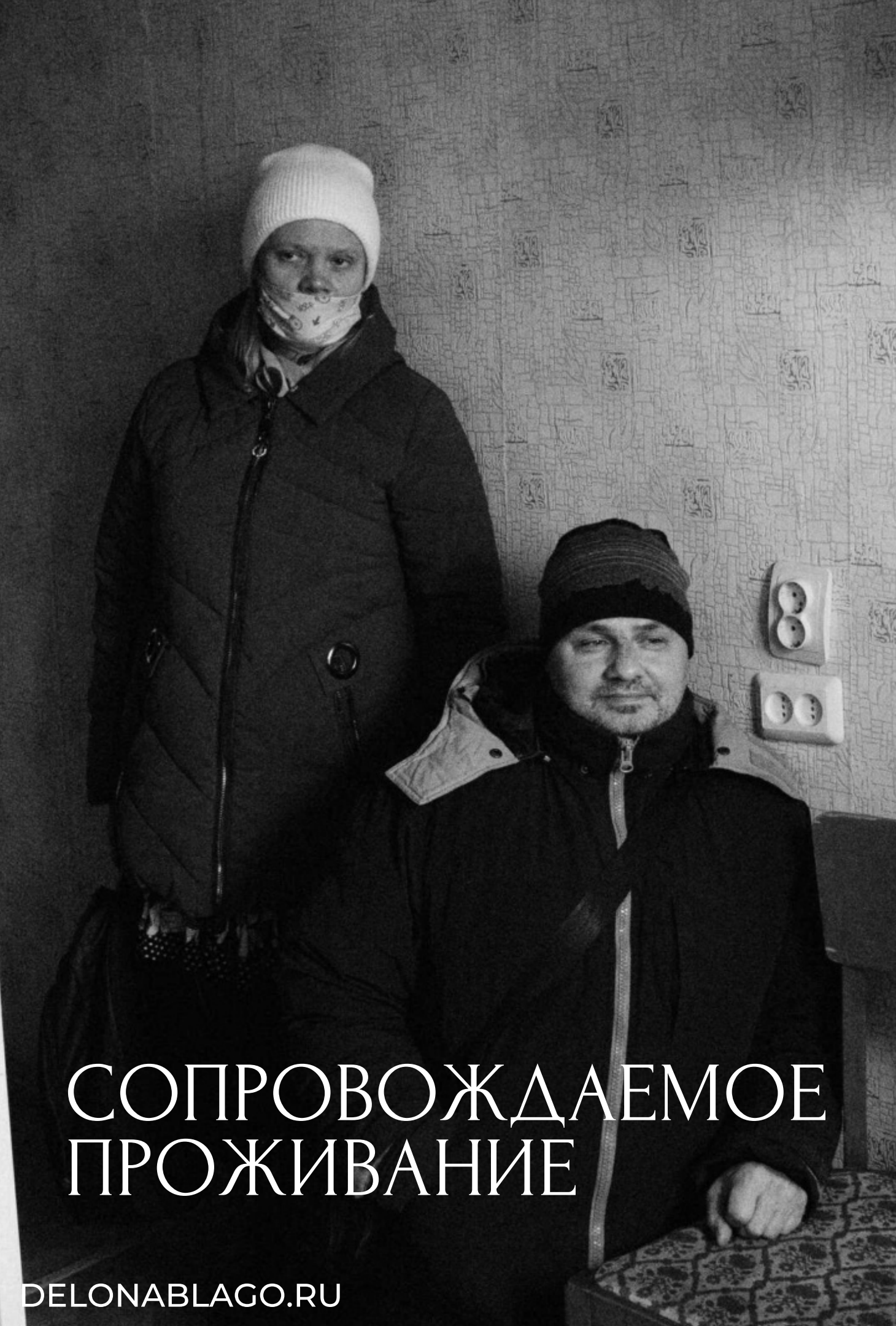
Ребята из аграрной мастерской, вместе с ландшафтным дизайнером благоустраивают территорию муниципального образования



ОБЩИЙ ПЛАН ТЕРРИТОРИИ
 ЗДАНИЕ НКО "БЛАГОЕ ДЕЛО"
 И КУЛЬТУРНЫЙ ЦЕНТР (ВЕРХ-НЕЙВИНСКИЙ)

Сопровождаемое
проживание





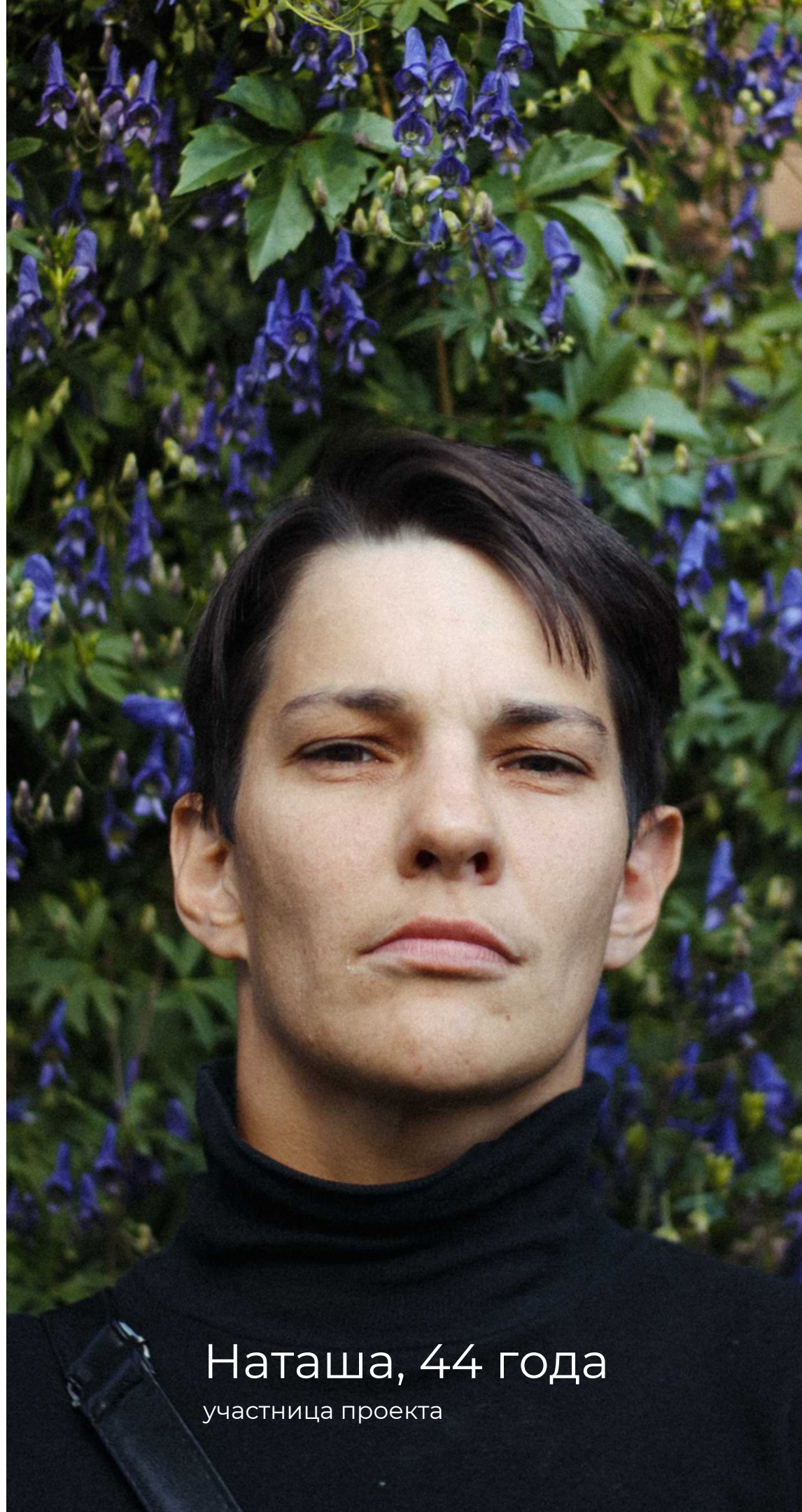
СОПРОВОЖДАЕМОЕ ПРОЖИВАНИЕ

Сейчас на попечении команды "Благое дела" находятся 11 человек, все они выпускники ПНИ и детских домов для инвалидов.

Им помогают оформлять необходимые документы, в т.ч. и на оформление жилья, учат планировать свой бюджет, оплачивать коммунальные услуги, выбирать свой дальнейший жизненный маршрут, ставить цели и добиваться их.

Сотрудники сопровождает ребят от 24 до нескольких часов в неделю на собственных, тренировочных квартирах и в будущем будут сопровождать в доме сопровождаемого проживания "Усадьба Аристовых"

ПЛОЩАДКИ СОПРОВОЖДАЕМОГО ПРОЖИВАНИЯ



Наташа, 44 года
участница проекта

1

Собственные
квартиры

2

Арендованные
квартиры

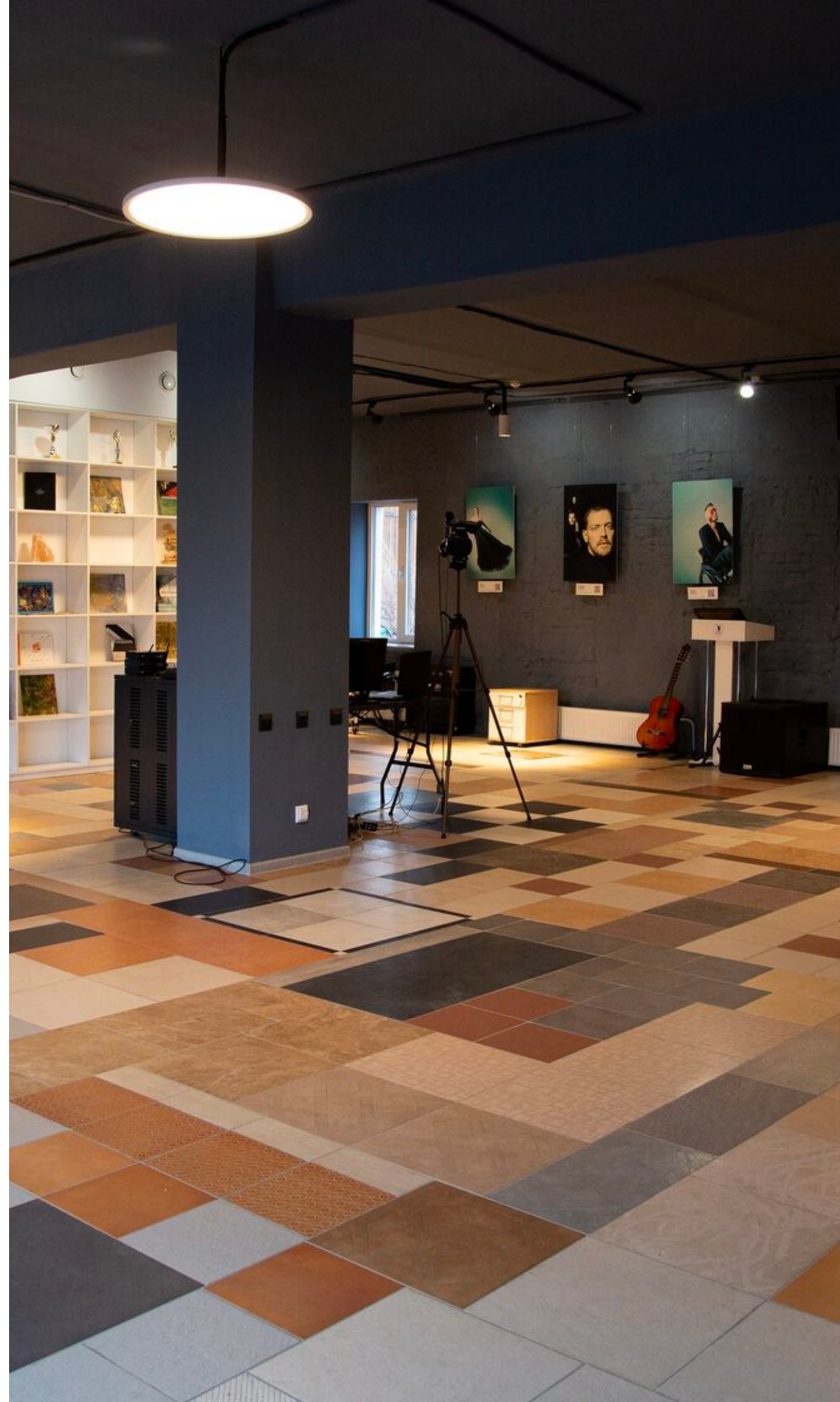
3

Дом сопровождаемого
проживания
запуск - III квартал 2023г.

Дом
сопровождаемого
проживания
"Усадьба Аристовых"



Центр
инклюзивной
культуры







ИНКЛЮЗИВНАЯ КУЛЬТУРА

DELONABLAGO.RU

В 2021 году, мы открыли Центр инклюзивный культуры в поселке Верх-Нейвинский.

Для этого было отремонтировано здание бывшего мебельного магазина (200 кв. м.), которое стояло заброшенным более 10 лет. В Центре сделана доступная среда.

Центр посещают жители Верх-Нейвинска, в т.ч. люди с инвалидностью и гости со всей Свердловской области.

Ежемесячно в центре проводятся культурные события - музыкальные концерты, мастер-классы и тематические мероприятия.



В Центре инклюзивной культуры работают творческие студии, где люди с инвалидностью занимаются театром, музыкой, инклюзивными танцами, живописью и декламацией.

01 марта 2023 года по инициативе Автономной некоммерческой организации "Благое дело" Законодательным собранием Свердловской области были приняты поправки в Закон № 108-ОЗ "О социальном обслуживании граждан"

«О внесении изменений в подпункт 12 утвержденного перечня социальных услуг, предоставляемых поставщиками социальных услуг в Свердловской области».

В этот перечень добавляется такой вид услуг как организация сопровождаемого проживания инвалидов



ЗАКОН СВЕРДЛОВСКОЙ ОБЛАСТИ

О социальном обслуживании граждан в Свердловской области

Принят Законодательным Собранием
Свердловской области

2 декабря 2014 года

Глава 1. Общие положения

Статья 1. Предмет регулирования настоящего Закона

Настоящим Законом регулируются отношения, возникающие в сфере социального обслуживания граждан в Свердловской области.

Статья 2. Основные понятия, применяемые в настоящем Законе

В настоящем Законе применяются следующие основные понятия:

- 1) социальное обслуживание граждан (далее – социальное обслуживание) – деятельность по предоставлению социальных услуг гражданам;
- 2) социальная услуга – действие или действия в сфере социального обслуживания по оказанию постоянной, периодической, разовой помощи, в том числе срочной помощи, гражданину в целях улучшения условий его жизнедеятельности и (или) расширения его возможностей самостоятельно обеспечивать свои основные жизненные потребности;
- 3) получатель социальных услуг – гражданин, который признан нуждающимся в социальном обслуживании и которому предоставляются социальная услуга или социальные услуги;
- 4) поставщик социальных услуг – юридическое лицо независимо от его организационно-правовой формы и (или) индивидуальный предприниматель, осуществляющие социальное обслуживание.

Статья 3. Принципы социального обслуживания

1. Социальное обслуживание в соответствии с федеральным законом основывается на соблюдении прав человека и уважении достоинства личности, носит гуманный характер и не допускает унижения чести и достоинства человека.

В 2022 году Автономной некоммерческой организацией "Благое дело" совместно с Министерством социальной политики Свердловской области был разработан "Проект предложение в стандарты социальных услуг на основе индивидуальной программы реабилитации (абилитации)"

Проект прошел неоднократные публичные обсуждения и в настоящее время направлен в Министерство социальной политики Свердловской области для расчета стандарта операционных процедур

Управление социальной политики по г. _____
(наименование органа, уполномоченного на составление индивидуальной программы предоставления социальных услуг)

Индивидуальная программа предоставления социальных услуг

___ 202__ № _____

1. Фамилия, имя, отчество (при наличии): _____

2. Пол: мужской/женский 3. Дата рождения: _____

4. Адрес места жительства: _____
телефон: _____

5. Адрес места работы: не указано

6. Серия, номер паспорта или данные иного документа, удостоверяющего личность, дата выдачи этих документов, наименование выдавшего органа
паспорт: _____, выдан: _____, дата: _____
(серия, номер)

7. Адрес электронной почты (при наличии) _____

8. Индивидуальная программа предоставления социальных услуг разработана впервые, повторно (нужное подчеркнуть) на срок до: _____ (в примере на 3 года)

9. Дополнительные признаки клиента: Не работающий трудоспособного возраста

10. Социальные услуги, включенные в индивидуальную программу:
Форма социального обслуживания: полустационарная

социально-бытовые					
№ п/п	Наименование услуги	Объем предоставления услуги	Периодичность предоставления услуги	Срок предоставления услуги	Отметка о выполнении
1	обсуждение с клиентом его проблем, связанных с нарушением способностей к бытовой, социальной и профессионально-трудовой деятельности, разработка рекомендаций по восстановлению способностей к бытовой, социальной и профессионально-трудовой деятельности	72 единиц/раз	2- количество раз в месяц	в период действия индивидуальной программы	

социально-медицинские					
№ п/п	Наименование услуги	Объем предоставления	Периодичность предоставления	Срок предоставления	Отметка о выполнении
1	вопросам, связанным с правом граждан на социальное	единиц/раз	по мере необходимости	действия индивидуальны	
1	вопросам, связанным с правом граждан на социальное	единиц/раз	по мере необходимости	действия индивидуальны	

13. Отказ от социального обслуживания, социальной услуги:

Наименование формы социального обслуживания, вида	Причины	Дата	Подпись

Оценка результатов реализации индивидуальной программы предоставления социально-бытовых

A woman with short brown hair, wearing a bright red jacket, blue jeans, and tan boots, is sitting on a rocky, grassy hillside. She is holding an open book and looking towards the left. The background features a clear blue sky and several tall, thin trees. The overall scene is peaceful and outdoors.

"СОЦИОПОЛИС"
DELONABLAGO.RU